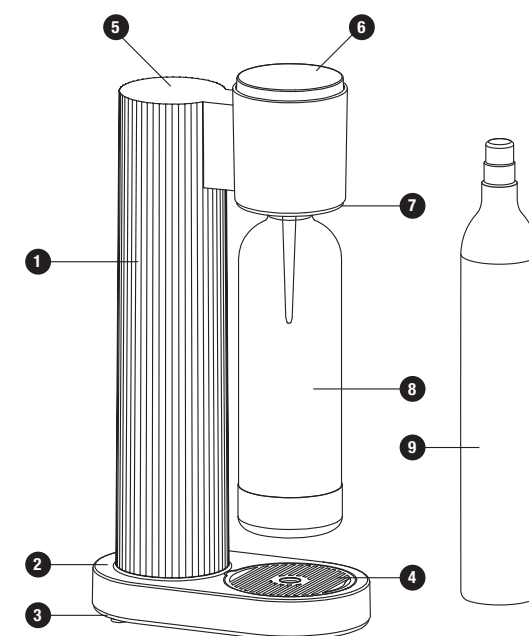


## SZÓDAKÉSZÍTŐ

HI8200

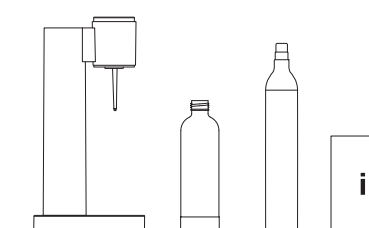
Magyar **HU**

## ÚTMUTATÓ ÉS GARANCIA



## ALKATRÉSZ-ÚTMUTATÓ

1. Test
2. Talp
3. Alsó borítás
4. Cseptálca
5. Felső borítás
6. Nyomógomb
7. Dekoratív fedél
8. Vizespalack
9. CO2 tartály



## A DOBOZ TARTALMA

- Szódakészítő
- Felhasználói útmutató
- Vizespalack
- CO2 tartály

HI8200

www.laica.com

LAICA S.p.A.

A Strix Group Plc. irányítása és ellenőrzése alá tartozó,  
egyetlen részvénytessel rendelkező vállalat.Viale del Lavoro, 10  
36048 Barbarano Mossano (VI) - Olaszország  
Phone +39 0444 795314  
info@laica.com - www.laica.it

Gyártó:

Strix Ltd, Forrest House, Ronaldsway,  
Isle of Man, IM9 2RG, British Isles

EU-importőr:

LAICA S.p.A – Viale del Lavoro, 10  
36048 Barbarano Mossano (VI) - Olaszország

Kínában készült

## SZÓDAKÉSZÍTŐ – ÚTMUTATÓ ÉS GARANCIA

Kedves Vásárló! A Laica köszöni, hogy a mi termékünket választotta, amely a maximális elégedettség érdekében szigorú teljesítményi és minőségi követelményeknek megfelelően lett kialakítva.

## FONTOS

## HASZNÁLAT ELŐTT OLVASSA EL FIGYELMESEN

## ŐRIZZE MEG BIZTONSÁGOS HELYEN A KÉSŐBBI HIVATKOZÁS CÉLJÁBÓL

A használati útmutató a termék elválaszthatatlan része, ezért meg kell őrizni a termék teljes élettartama idején. Ha a termék új tulajdonoshoz kerül, a termék összes iratát is át kell adni.

A termék biztonságos és megfelelő használata érdekében a felhasználó olvassa el figyelmesen a jelen útmutatóban ismertetett utasításokat és figyelmeztetéseket, mivel azok fontos biztonsági, felhasználási és karbantartási utasításokat tartalmaznak.

Ha a használati útmutató elveszett, vagy további információra, illetve pontosításra van szüksége, kérjük, töltsse ki a vonatkozó támogatási űrlapot a <https://www.laica.it/weboldal/GYIK> és terméktámogatás részén.

A Laica szódakészítő szénsavmentes víz szénsavasítására szolgáló készülék. A termék cserélhető CO2 tartály segítségével készít szódavizet. A termék használata esetén használja a cseptálcát és az 1 literes palackot. A szódavíz szénsav szintjét a szénsavkészítő gomb többször vagy kevesebbszer való megnyomásával állíthatja be

A szódakészítő a legmagasabb minőségi és biztonsági szabványoknak megfelelően lett kialakítva és tesztelve. A gázzal és nagy nyomással működő készülékeket azonban mindig óvatosan kell kezelni. Ezért fontos a termék

rendeltetészerű használata. Kérjük, az új készülék beüzemelése előtt olvassa el figyelmesen a jelen könyv biztonságra vonatkozó részét.

## TARTALOMJEGYZÉK

ALKATRÉSZ-ÚTMUTATÓ	1. oldal
JELMAGYARÁZAT	1. oldal
BIZTONSÁGI FIGYELMEZTETÉSEK	1. oldal
MŰSZAKI ADATOK	3. oldal
HASZNÁLATI ÚTMUTATÓ	3. oldal
TISZTÍTÁS ÉS KARBANTARTÁS	3. oldal
ÁRTALMATLANÍTÁSI ELJÁRÁS	3. oldal
GARANCIA	3. oldal

## JELMAGYARÁZAT



## BIZTONSÁGI FIGYELMEZTETÉSEK

A készülék háztartási és hasonló jellegű használatra alkalmas, például: Üzletekben, irodákban és egyéb munkaterületeken a személyzet számára kialakított konyhák; szállodákban, motellekben és egyéb lakókörnyezetben ügyfelek általi használat; panzió típusú környezet. A háztartási készülékek használata során mindig tegye meg a kellő biztonsági intézkedéseket, beleértve a következőket:

## ÁLTALÁNOS FIGYELMEZTETÉSEK

- A szódakészítő helytelen használata súlyos sérülést okozhat.
- NE** használja a szódakészítőt, ha az nincs függőleges helyzetben.
- NE** használja a szódakészítőt víz szénsavasításától eltérő tevékenységre. A szódakészítő rendeltetésszerű céloktól eltérő, helytelen használata súlyos személyi sérülést okozhat.
- A szódakészítőt mindig sima, stabil felületen, függőleges helyzetben használja, forró felületektől távol:
  - NE** hagyja a szódakészítőt fűtött felületen (pl.: fűtőtest/konyhai sütő/tűzhely/főzőlap), és kerülje a láng közelében való használatot.
  - A szódakészítő használata előtt a szénsavasító palackot megfelelően kell beállítani és becsavarni.
  - NE** mozgassa a szódakészítőt a szénsavasítási folyamat közben.
  - A személyi sérülés vagy anyagi kár kockázatának csökkentése érdekében a szervizelést vagy javítást kizárólag a gyártó vagy hasonló képesítéssel rendelkező személyek végezhetik.
  - A szódakészítő gyermekek általi használata esetén felnőtt szoros felügyelete szükséges, és a készülék 12 év alatti gyermekek általi használata nem ajánlott.
  - Az első használat előtt öblítse ki a szénsavasító palackot hideg vagy langyos vízzel.
  - Az ízesítőt kizárólag szénsavasítás után adja hozzá. Csak szobahőmérsékletű vagy hűvösebb ivóvizet használjon.
  - NE** szénsavasítsa a palackban lévő vizet, ha az nem a Max./Min. jelölés közötti szintig van feltöltve.



## MŰANYAG FLAKON

- NE** tegye ki a flakont semmilyen hőforrásnak, pl. fűtőtestnek/konyhai sütőnek/tűzhelynek/főzőlapnak. **NE** hagyja a palackot az autóban. **NE** hagyja a túlnyomás alatt álló palackot a fagyaszóban. Ez veszélyezteti a szódavizes palack anyagának épségét, és anyagi kárhoz vezethet vagy súlyos sérülést okozhat.
- NE** mossa/öblítse a túlnyomás alatt álló palackot mosogatógépben vagy **40 °C FELETTI VAGY 5 °C ALATTI víz hőmérsékleten**.
- NE** használja a palackot, ha deformálódott, mivel az a szódavizes palack esetleges sérülését jelzi. Kerülje a karcos, kopott, elszíneződött vagy bármilyen módon sérült szénsavasító palack használatát. Hasznosítsa újra vagy ártalmatlanítsa, és cserélje újra.
- KIZÁRÓLAG** a jelen szódakészítőhöz kialakított palackkal végezze a szénsavasítást. Javasoljuk a LAICA hengereket (vagy CO2 partnerünk hengereit), amelyeket a következő oldalon vásárolhatja meg: [www.laica.com/co2](http://www.laica.com/co2).

## SZÉN-DIOXID (CO2) HENGER

- A személyi sérülés vagy anyagi kár kockázatának csökkentése érdekében:
- A CO2 henger gyermekektől elzárva tartandó.
- Amennyiben a hengerből CO2 szivárgást tapasztal, gondoskodjon a terület szellőztetéséről, és lélegezzen friss levegőt.
- Ha nem érzi jól magát, azonnal forduljon orvoshoz.
- Használat előtt mindenképp ellenőrizze és vizsgálja meg a CO2 hengert – sérülés esetén **NE** használja a hengert.
- NE** bolygassa a CO2 hengert semmilyen módon (pl.: ne lyukassza ki, távolítsa el a szelepet vagy tegye ki hőnek).
- A hengert mindig óvja a napfénytől, és tartsa száraz, hűvös, jól szellőző helyen.
- NE** helyezze a hengert a szódakészítőbe, ha be van helyezve a műanyag palack.
- NE** szállítsa a szódakészítőt behelyezett hengerrel.
- NE** bolygassa a hengert semmilyen módon
- NE** kísérlje meg kilyukasztani vagy elégetni a hengert
- NE** dobálja a hengert, és ne hagyja leesni
- NE** kezelje vagy távolítsa el a CO2-ot éppen kibocsátó hengert.
- NE** helyezze a hengert hőforrások közelébe

## BIZTONSÁGI FIGYELMEZTETÉSEK

### Kizárólag tiszta vizet szénsavasítson

Szénsavasítás közben kis mennyiségű folyadék kibugyoghat a szelepeken át. Cukrot vagy egyéb összetevőket tartalmazó víz esetén a szelepek meghibásodhatnak, és a termék használata esetlegesen veszélyessé válhat. Vízzel való feltöltés előtt óvatosan öblítse ki a palackot. Soha ne helyezzen gyümölcszeleket, jeget vagy ízesítőket a vizes palackba – csak tiszta vizet szénsavasítson. Ha ízesíteni szeretné a vizet, javasoljuk, hogy azt a szénsavasítást követően, egy külön edényben tegye (pl. üvegcancsóban, pohárban).



Ne helyezzen gyümölcsöt, zöldséget vagy gyógynövényeket a vizes palackba szénsavasítás előtt.



Ne izesítse vagy töltsön szörpöt a vizes palackba szénsavasítás előtt.



Ne helyezzen jeget a vizes palackba szénsavasítás előtt.



Ne szénsavasítsa újra a régi, szénsavat veszített vizet.



### Soha ne tisztítsa a vizes palackot mosogatógépben

A vizes palack kialakításának köszönhetően akár a szódakészítő üzemi nyomásának kétszeresét is elviseli. Ez a képesség azonban 40 Celsius-fokos hőnek való kitétel esetén megszűnik. A legtöbb mosogatógép nagyon magas hőmérsékleten működik, ezért soha ne helyezze a palackot mosogatógépbe.



### Tartsa távol a szódakészítőt a potenciális hőforrásoktól

A fizika törvényei szerint a gázhengerben lévő nyomás függ a külső hőmérséklettel. A szódakészítő a gázhenger szobahőmérsékleten való használatára van optimalizálva. Ha a henger túlmelegszik, a gép használata veszélyessé válhat.



### Ne szállítsa a szódakészítőt behelyezett gázhengerrel

Szállítás esetén mindig csavarja ki a gázhengert.



### Ne használja a vizes palackot a lejárat dátum után (24 hónappal az első használat dátuma után)

A lejárat után lehetséges, hogy a műanyag palack elvékonyodik, ezért a vizes palackot biztonsági okokból újra kell cserélni.



Lejárat dátum:  
24 hónappal a vásárlás dátuma után

Első használat dátuma:



**NE HASZNÁLJON MÁS MÁRKÁJÚ VIZES PALACKOT. EZ KOROSÍTHATJA A GÉPET ÉS BIZTONSÁGI KOCKÁZATHOZ VEZETHET.**

### A vizes palackra vonatkozó további tanácsok

- NE** Soha nem használja a palackot, ha az deformálódott, elszíneződött vagy karcos.
- NE** Soha ne helyezze a palackot a fagyaszóba.
- NE** Mindig tartsa tisztán a palackot és a fedelét eltávolítva tárolja a baktériumok és szagok távol tartása érdekében.

### Soha ne töltsön gázt üres vizes palackba

Üres vizes palack használata magas nyomást eredményezhet a palackban, ami biztonsági kockázathoz vezethet.

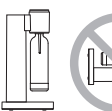


### A szódakészítő nem használható gyermekek által, és 12 év alatti gyermekektől elzárva tartandó



### A szódakészítőt mindig függőleges helyzetben használja

A szódakészítő függőleges helyzettel eltérő helyzetekben való használata esetén veszélyes mennyiségű szén-dioxid halmozódhat fel a vizes palackban szénsavasítás közben.



MŰSZAKI ADATOK	
<b>SZÓDAKÉSZÍTŐ</b>	<b>SZÉN-DIOXID (CO2) HENGER</b>
Magasság: 423 mm	Diameter: 60 mm
Szélesség: 125 mm	Composition CO2>99.9%
Mélység: 240 mm	NET content 400g - 450g
Tömeg: ≈950g	Carbon dioxide (food additive) 0.6 l

## VIZESPALACK



Magasság: 265 mm  
Átmérő: 85,5 mm  
Tömeg: 209g  
Térfogat: ≈ 0.9 l (töltési vonalig)

### Működési feltételek

Töltse meg a szénsavasító palackot hideg vízzel a Max./Min. jelölés közötti szintig.  
Max. megengedhető nyomás: 9 BAR / 130 PSI.  
Max. megengedhető hőmérséklet: 40 °C / 104 °F

A LAICA Casa szódakészítő kompatibilis minden nagyobb márka gépeivel való használatra jóváhagyott szabványos gázhengerekkel (kivéve Ausztráliát és Új-Zélandot, és a SodaStream Quick Connect géppel sem kompatibilis). A többi gázhenger működhet, de károsíthatja a gépet, vagy biztonsági kockázatot okozhat.

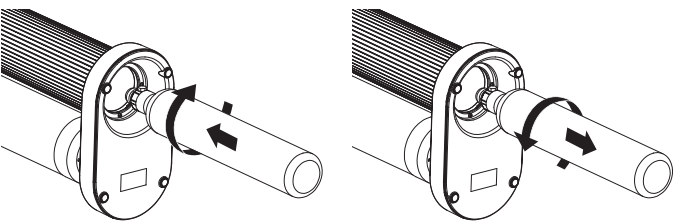
A legjobb élmény érdekében javasoljuk, hogy használja a hengert újratöltési és újrahaznosítási programunkon keresztül; további információkért látogasson el a [www.laica.com/co2](http://www.laica.com/co2) weboldalra



## HASZNÁLATI ÚTMUTATÓ

### A GÁZHENGER RÖGZÍTÉSE

Távolítsa el a csepptálca rácsát, majd óvatosan döntse az oldalára a gépet.



Csavarja le a műanyag záróegységet a henger tetejéről (adott esetben). Óvatosan helyezze be a gázhengert az alsó részen lévő lyukon keresztül. Ne ejtse a hengert a lyukba. Amikor érzi, hogy a henger elérte a felső részt, csavarja az óramutató járásával megegyező irányba, amíg nem rögzül. Kérjük, járjon el óvatossággal, nehogy túlcsvarja, mivel azzal sérülhetnek a hengert a megfelelő helyzetben tartó menetek. A gázhenger cseréjekor döntse az oldalára a gépet, és csavarja le az óramutató járásával ellentétes irányba, majd óvatosan húzza ki a rekeszből.

### A SZÉNSAVASÍTÁSI FOLYAMAT

#### 1. Töltse fel a vizes palackot

Az első használat előtt öblítse ki a flakont langyos vízzel. Töltse fel a vizes palackot hideg, tiszta vízzel a jelölt töltési vonalak közötti szintig. Ha túltölti, a felesleges víz szénsavasításkor kifolyik a csepptálcára.

#### 2. Csatlakoztassa a vizes palackot

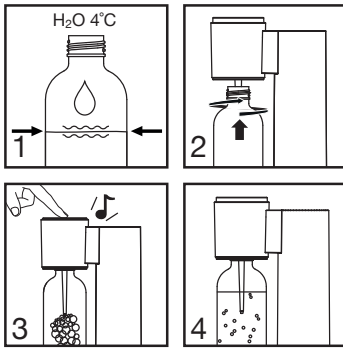
Csavarja be a vizes palackot a vizes palack csatlakoztatójába. Fentről nézve az óramutató járásával ellentétes irányba kell csavarni. Ne húzza túl szorosra; csak ellenőrizze, hogy a vizes palack megfelelően rögzül és becsavarás után nem áll ferden.

#### 3. Szénsavasítsa a vizet

Addig nyomja a gombot, amíg a szelep hangot nem hallat.

#### 4. Levegőztesse a palackot

Engedje a gombot nyugalmi helyzetbe. A vizes palackban lévő fennmaradó nyomás szisszenő hang kíséretében automatikusan távozik. Csavarja le és távolítsa el a vizes palackot.



## TISZTÍTÁS ÉS KARBANTARTÁS

### A VIZES PALACK ÖBLÍTÉSE

A vizes palack tisztítását tiszta, langyos vízzel és enyhe tisztítószerrel kell végezni. Mosogatókefe használata esetén bizonyosodjon meg arról, hogy a kefe műanyag palackok tisztítására lett kialakítva és nem karcolja meg a palackot. Ne használjon oldószereket, erős tisztítószereket vagy dörzsölő anyagokat tartalmazó tisztítószert.



Soha ne mossa mosogatógépben a vizes palackot. A vizes palack legfeljebb 40 Celsius-fokos hőmérsékletet képes elviselni – az ennél magasabb hőmérséklet veszélyezteti a palack épségét.

### A CSEPPTÁLCA ÜRÍTÉSE

#### Miért van víz a csepptálcában?

A szénsavasítás során a gépen átfolyó víz a csepptálcában gyűlik össze. Ez általában amiatt történik, mert túl sok víz van a vizes palackban. Bizonyosodjon meg arról, hogy a vízmennyiség nem haladja meg a töltési vonalat.

## ÁRTALMATLANÍTÁSI ELJÁRÁS

Eljárás: A szódakészítőt az Ön területén érvényes helyi hatósági irányelveknek megfelelően kell újrahasznosítani.

## GARANCIA

A jelen készülékre a termék kézbesítésétől számított 2 éves, vagy a fogyasztó lakóhelye szerinti nemzeti jogszabályok által előírt egyéb hosszabb idejű szavatosságot vállalunk. Ez a rendelkezés megfelel az olasz és európai jogszabályoknak. A LAICA termékek háztartási célokra készültek, és nem használhatók nyilvános rendezvényeken. A szavatosság csak a gyártási hibákra vonatkozik, és nem vonatkozik a véletlen esemény által okozott károokra, illetve a helytelen használatból, gondatlanságból vagy nem rendeltetésszerű használatból eredő károokra. Kizárólag a mellékelt tartozékokat használja; más tartozékok használata érvényteleníti a szavatosságot. Ne nyissa fel az egységet semmilyen okból; a készülék felnyitása vagy bolygatása esetén a garancia véglegesen érvényét veszti. A jelen garancia nem vonatkozik a kopóalkatrészekre, illetve az elemekre, amennyiben azok is mellékelve vannak. A kézbesítésétől számított 2 év letelte után, vagy a fogyasztó lakóhelye szerinti nemzeti jogszabályok által előírt egyéb hosszabb határidő után a garancia lejár; ebben az esetben a műszaki segítségnyújtás térítés ellenében történik. A garanciális vagy térítés ellenében történő műszaki segítség a következő e-mail-címen igényelhető: [info@laica.com](mailto:info@laica.com).

A garanciális feltételek hatálya alá tartozó termékek javítása vagy cseréje ingyenes. Hibák esetén forduljon a kereskedőhöz. NE küldje a készüléket közvetlenül a LAICA-nak. A garanciális időszakban végzett műveletek (beleértve a termékcsereit vagy az alkatrészeinek cseréjét) nem hosszabbítják meg a kicserélt termék eredeti garanciális időtartamát. A gyártó nem vállal felelősséget olyan károkért, amelyek a vonatkozó használati útmutatóban foglalt követelmények, különösen a készülék telepítésére, használatára és karbantartására vonatkozó figyelmeztetések figyelmen kívül hagyása miatt, közvetlenül vagy közvetve személyek vagy háziállatok sérüléséhez vezethet. Termékei folyamatos fejlesztése iránti elkötelezettsége céljából a LAICA fenntartja a jogot a termékei minden értesítés nélküli, részben vagy egészben történő megváltoztatására a gyártási követelmények tekintetében, anélkül, hogy ez bármilyen felelősséget vonna maga után a LAICA számára a kereskedőkkel szemben. További információk: [www.laica.it](http://www.laica.it).